



Администрация Пермского муниципального округа Пермского края
Комитет имущественных отношений

РАСПОРЯЖЕНИЕ

26.12.2024

№ 4546

Об установлении публичного сервитута на часть земельных участков

В соответствии со ст. 23, гл. V.7 Земельного кодекса Российской Федерации, Федеральным законом от 25.10.2001 № 137-ФЗ «О введении в действие Земельного кодекса Российской Федерации», пп. 3.2.5 п. 3.2 разд. 3 Положения о комитете имущественных отношений администрации Пермского муниципального округа, утвержденного решением Думы Пермского муниципального округа Пермского края от 29.11.2022 № 48, на основании ходатайства публичного акционерного общества «Россети Урал» (ИНН 6671163413, ОГРН 1056604000970) (далее - ПАО «Россети Урал») от 11.12.2024 № 17562:

1. Установить в интересах ПАО «Россети Урал» публичный сервитут площадью 382 кв.м на часть земельных участка:

- с кадастровым номером 59:32:3500001:79 (54 кв.м) расположенный по адресу: Пермский край, Пермский район, Двуреченское с/п, д. Софроны;
- с кадастровым номером 59:32:3500001:346 (1 кв.м), расположенный по адресу: Пермский край, муниципальный округ Пермский, деревня Софроны;
- с кадастровым номером 59:32:3500001:343 (52 кв.м), расположенный по адресу: Пермский край, муниципальный округ Пермский, деревня Софроны;
- с кадастровым номером 59:32:3500001:302 (72 кв.м), расположенный по адресу: Пермский край, муниципальный округ Пермский, деревня Софроны;
- с кадастровым номером 59:32:3500001:131 (203 кв.м), расположенный по адресу: Пермский край, муниципальный округ Пермский, деревня Софроны..

Цель: Эксплуатация объекта электросетевого хозяйства «ВЛ-0,4кВ отпайка оп.27-33 Сафроны от КТП-6241».

Срок: 49 лет.

2. Утвердить границы публичного сервитута земельного участка, указанного в п. 1 настоящего распоряжения, согласно прилагаемой схеме расположения границ публичного сервитута.

3. Срок, в течение которого использование указанного в п. 1 настоящего распоряжения земельного участка в соответствии с их разрешенным

использованием будет невозможно или существенно затруднено в связи с осуществлением сервитута – не установлен.

4. Порядок установления зон с особыми условиями использования территорий и содержание ограничений прав на земельные участки в границах таких зон установлен Постановлением Правительства РФ от 24.02.2009 № 160 «О порядке установления охранных зон объектов электросетевого хозяйства и особых условий использования земельных участков, расположенных в границах таких зон».

5. Плата за публичный сервитут устанавливается в соответствии с Федеральным законом от 29.07.1998 № 135-ФЗ «Об оценочной деятельности в Российской Федерации» и методическими рекомендациями, утверждёнными приказом Минэкономразвития России от 04.06.2019 № 321, а также согласно приложению № 3 к настоящему распоряжению.

6. Комитету имущественных отношений администрации Пермского муниципального округа в течение 5 рабочих дней со дня подписания настоящего распоряжения:

6.1. направить настоящее распоряжение в Управление Федеральной службы государственной регистрации, кадастра и картографии по Пермскому краю;

6.2. направить настоящее распоряжение в ПАО «Россети Урал»;

6.3. разместить настоящее распоряжение на официальном сайте Пермского муниципального округа в информационно-телекоммуникационной сети «Интернет» (www.permokrug.ru).

7. ПАО «Россети Урал» привести земельные участки в состояние пригодное для использования в соответствии с разрешенным использованием в срок не позднее 3 (трех) месяцев после завершения строительства или эксплуатации инженерного сооружения, для размещения которого был установлен публичный сервитут.

8. Настоящее распоряжение вступает в силу со дня его подписания.

9. Контроль исполнения распоряжения возложить на заместителя председателя комитета М.В. Королеву.

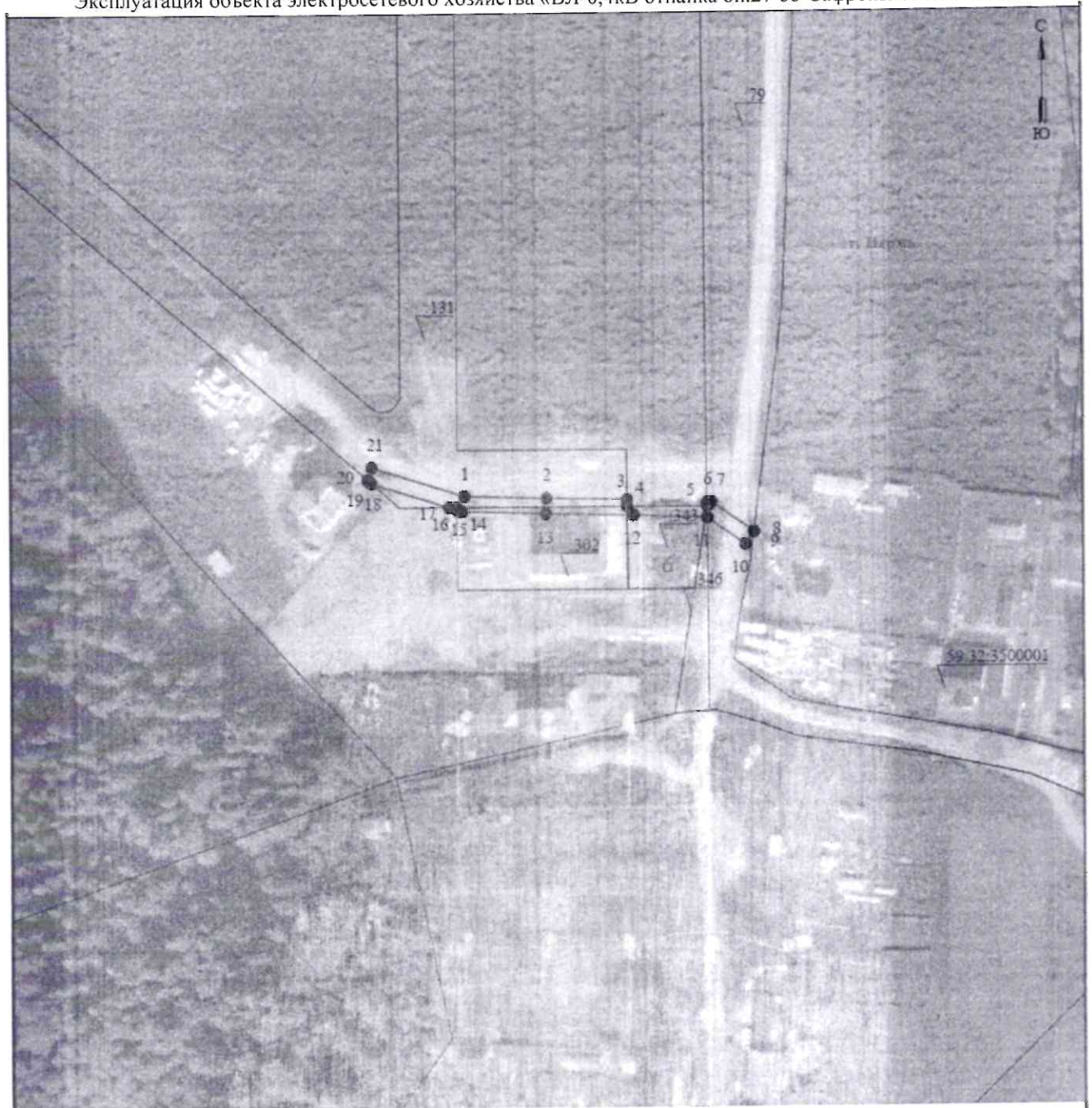
Председатель комитета



Е.А. Демидова

Приложение № 1
 к распоряжению
 комитета имущественных
 отношений администрации
 Пермского муниципального округа
 от 26.12.2024 № 4546

СХЕМА РАСПОЛОЖЕНИЯ ГРАНИЦ ПУБЛИЧНОГО СЕРВИТУТА
 Эксплуатация объекта электросетевого хозяйства «ВЛ-0,4кВ отпайка оп.27-33 Сафроны от КТП-6241



Масштаб 1:1000

Используемые условные знаки и обозначения:

	- граница земельного участка, части участка, участка публичного сервитута		- граница публичного сервитута
	- граница территории строительства		- граница территории публичного сервитута
	- кадастровый номер земельного участка		- кадастровый номер территории публичного сервитута
	- номер территории строительства		- номер кадастрового участка

Приложение № 2
к распоряжению
комитета имущественных
отношений администрации
Пермского муниципального округа
от 26.12.2024 № 4546

ОПИСАНИЕ МЕСТОПОЛОЖЕНИЯ ГРАНИЦ ПУБЛИЧНОГО СЕРВИТУТА

Сведения о местоположении границ объекта					
1. Система координат <u>МСК-59, зона 2</u>					
2. Сведения о характеристиках точек границ объекта					
Обозначение характерных точек границ	Координаты, м		Метод определения координат характерной точки	Средняя квадратичная погрешность положения характерной точки (M), м	Описание обозначения точности местности (при наличии)
	X	Y			
1	2	3	4	5	6
1	508865.22	2244591.93	Метод спутниковых геодезических измерений (определенный)	0.10	-
2	508864.62	2244613.45	Метод спутниковых геодезических измерений (определенный)	0.10	-
3	508864.16	2244634.71	Метод спутниковых геодезических измерений (определенный)	0.10	-
4	508862.29	2244634.73	Метод спутниковых геодезических измерений (определенный)	0.10	-
5	508863.29	2244655.74	Метод спутниковых геодезических измерений (определенный)	0.10	-
6	508863.35	2244655.73	Метод спутниковых геодезических измерений (определенный)	0.10	-

7	508863.30	2244657.06	Метод спутниковых геодезических измерений (определений)	0.10	-
8	508855.72	2244668.03	Метод спутниковых геодезических измерений (определений)	0.10	-
9	508855.56	2244668.01	Метод спутниковых геодезических измерений (определений)	0.10	-
10	508852.38	2244665.81	Метод спутниковых геодезических измерений (определений)	0.10	-
11	508859.34	2244655.74	Метод спутниковых геодезических измерений (определений)	0.10	-
12	508860.12	2244636.44	Метод спутниковых геодезических измерений (определений)	0.10	-
13	508860.62	2244613.35	Метод спутниковых геодезических измерений (определений)	0.10	-
14	508861.24	2244591.27	Метод спутниковых геодезических измерений (определений)	0.10	-
15	508861.66	2244589.94	Метод спутниковых геодезических измерений (определений)	0.10	-
16	508862.29	2244589.94	Метод спутниковых геодезических измерений (определений)	0.10	-
17	508862.29	2244587.93	Метод спутниковых геодезических измерений (определений)	0.10	-
18	508868.70	2244567.55	Метод спутниковых геодезических измерений (определений)	0.10	-
19	508869.05	2244567.15	Метод спутниковых геодезических измерений (определений)	0.10	-
20	508869.58	2244566.54	Метод спутниковых геодезических измерений (определений)	0.10	-
21	508873.89	2244567.59	Метод спутниковых геодезических измерений (определений)	0.10	-
1	508865.22	2244591.95	Метод спутниковых геодезических измерений (определений)	0.10	-
3. Сведения о характерных точках части (частей) границы объекта					
Обозначение характерных точек части	Координаты, м		Метод определения координат	Средняя квадратическая	Описание обозначения
	X	Y			

**Расчет платы
за публичный сервитут**

Плата за публичный сервитут рассчитана в соответствии с п. 4 ст. 39.46 Земельного кодекса Российской Федерации на часть земельных участков:

1. с кадастровым номером **59:32:3500001:79**:
 - Площадь земельного участка – 14119 кв.м.
 - Площадь земельного участка, обремененного сервитутом – 54 кв.м.
 - Кадастровая стоимость земельного участка – 198 513,14 руб.
 - Кадастровая стоимость земельного участка за кв.м. – 14,06 руб/кв.м.
 - Срок публичного сервитута – 49 лет
 - Стоимость платы за сервитут: $54 * 14,06 * 49 * 0,01\% = 3,72$ руб.

2. с кадастровым номером **59:32:3500001:346**:
 - Площадь земельного участка – 245 кв.м.
 - Площадь земельного участка, обремененного сервитутом – 1 кв.м.
 - Кадастровая стоимость земельного участка – 4765,25 руб.
 - Кадастровая стоимость земельного участка за кв.м. – 19,45 руб/кв.м.
 - Срок публичного сервитута – 49 лет
 - Стоимость платы за сервитут: $1 * 19,45 * 49 * 0,01\% = 0,10$ руб.

3. с кадастровым номером **59:32:3500001:131**:
 - Площадь земельного участка – 8912 кв.м.
 - Площадь земельного участка, обремененного сервитутом – 203 кв.м.
 - Кадастровая стоимость земельного участка – 3 604 369,28 руб.
 - Кадастровая стоимость земельного участка за кв.м. – 404,44 руб/кв.м.
 - Срок публичного сервитута – 49 лет
 - Стоимость платы за сервитут: $203 * 404,44 * 49 * 0,01\% = 402,30$ руб.

Размер платы за весь срок сервитута – 406,12 рублей (Четыреста шесть рублей 12 копеек)

Платежные реквизиты
для внесения платы за публичный сервитут

ИНН 5948066481

КПП 594801001

Наименование получателя Управление Федерального казначейства по Пермскому краю (Комитет имущественных отношений администрации Пермского муниципального округа)

Казначейский счет 03100643000000015600

Единый казначейский счет 40102810145370000048

Отделение Пермь Банка России // УФК по Пермскому краю г. Пермь

БИК 015773997

ОКТМО 57546000

назначение платежа плата за публичный сервитут распоряжение от 26.12.2024

№4546

КБК 542 1 11 05 410 14 0000 120